

Memòria de la intervenció  
arqueològica preventiva al c/Sant  
Domènec del Call 1, c/ del Call 15  
Barcelona (Barcelonès)

Codi: 046/09

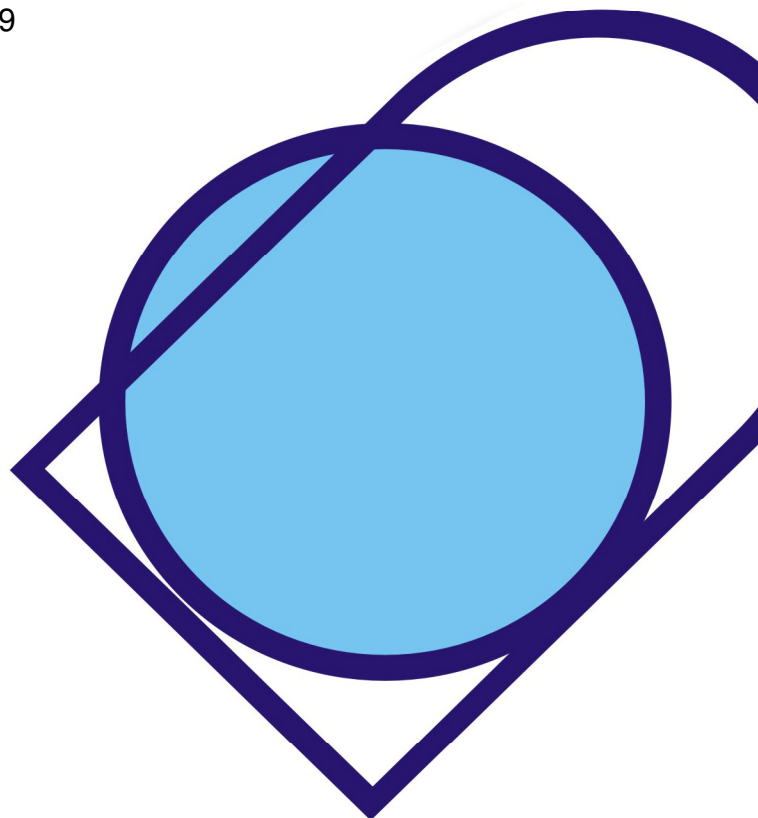
Núm. expedient:  
470 K121-B-2009-3469

Dates de la intervenció: maig de 2009

Autor:

Alba Tenza Ferrer

Data de lliurament: juny de 2009



## INDEX

1.- INTRODUCCIÓ.....	pàg.2
2.- SITUACIÓ GEOGRÀFICA.....	pàg.4
3.- CONTEXT HISTÒRIC I ANTECEDENT .....	pàg.6
4.- METODOLOGIA.....	pàg.9
5.- TREBALLS REALITZATS I RESULTATS OBTINGUTS.....	pàg.11
5.1. <i>Fossat fet sense control arqueològic</i> .....	pàg.11
5.2. <i>Fossat fet amb control arqueològic</i> .....	pàg.14
6.- CONCLUSIONS.....	pàg.21
7.-BIBLIOGRAFIA.....	pàg.23

Annex

PLANIMETRIA

FITXES UE

INVENTARI FOTOGRÀFIC

INVENTARI DE MATERIALS

## **1.INTRODUCCIÓ**

Aquesta memòria fa referència als treballs arqueològics realitzats al subsòl de l'immoble del Carrer Sant Domènec del Call 1, Call 15, que es troba ubicat al Barri Gòtic del districte de Ciutat Vella de Barcelona (Barcelonès) entre els dies 11 i 13 de maig del 2009.

Aquesta intervenció s'ha efectuat d'acord amb l'autorització emesa pel Servei d'Arqueologia i Paleontologia de la Direcció General del Patrimoni Cultural de la Generalitat de Catalunya. L'actuació es cenyeix als procediments establerts a l'article 14 i següents del Decret 78/2002, de 5 de març de 2002, del Reglament de protecció del patrimoni arqueològic i paleontològic.

Les tasques arqueològiques han estat realitzades sota la direcció tècnica de l'arqueòloga Alba Tenza, de l'empresa CODEX-Arqueologia i Patrimoni.

El codi de intervenció donat pel Servei d'Arqueologia del Museu d'Història de la Ciutat de Barcelona ha estat **046/09**.

La intervenció arqueològica ha estat motivada per les obres de reforma integral de l'interior de l'edifici. Dintre del projecte d'aquestes obres s'inclouïa la realització d'un fossat per a la instal·lació d'un ascensor. Segons la llicència d'obres aquest fossat tenia un condicionament arqueològic, però la cala al subsòl de l'immoble es va fer sense cap tipus de control arqueològic.

Per aquest motiu i per la circumstància que l'edifici està situat en una zona de gran valor arqueològic, el Servei d'Arqueologia de la Generalitat de Catalunya i el Museu d'Història de la Ciutat es plantejaren, com a mesura correctora, la realització a la mateixa zona d'un segon sondeig amb la finalitat d'evidenciar i documentar l'existència o no de restes arqueològiques.

Cal tenir present que aquesta finca es troba ubicada en ple casc antic de la ciutat de Barcelona, tant dintre dels límits de la ciutat romana, com de la ciutat medieval. Es per aquest motiu que aquesta zona de la ciutat té un alt interès arqueològic i patrimonial. A més, la finca actual està inclosa dintre del *Catàleg del Patrimoni Arquitectònic Històric-Artístic de la Ciutat de Barcelona*, Categoria B, cap.II, núm. D'element 138. L'edifici també està inclòs al *Pla Especial de Protecció del Patrimoni Arquitectònic i Catàleg del Districte 1 – Sector Central*, núm. d'element 185.

## **2. SITUACIÓ GEOGRÀFICA**

La finca on s'ha dut a terme la intervenció arqueològica es troba ubicada al Barri Gòtic del districte de Ciutat Vella de Barcelona. Forma part de l'illa de cases que conformen els carrers de Marlet, Sant Domènec de Call, carrer del Call i Arc de San Ramon del Call. Concretament, es troba ubicada al SE d'aquesta illa, tenint façana a la cantonada que conformen dos d'aquests carrers, el de Sant Domènec del Call i el Carrer del Call. L'accés principal a la vivenda es troba al núm. 15 de Sant Domènec, tot i que també té el número 1 del carrer del Call.



Façana del c/Sant Domènec del Call 15

La seva situació exacta en el plànol cadastral de la ciutat correspon a la parcel·la 0112820-003, amb unes coordenades UTM: X-431207.44 i Y-4581724.28.



### 3- CONTEXT HISTÒRIC I ANTECEDENTS

El carrer de Sant Domènec del Call, tal qual el coneixem avui dia, està ubicat en un dels barris de Barcelona més importants des del punt de vista històric i arqueològic.

Podem situar la nostra intervenció en el cor d'una ciutat romana: *Barcino*. La ciutat romana de *Barcino* és el precedent immediat de l'actual ciutat de Barcelona, encara que s'han localitzat restes arqueològiques anteriors del Paleolític, Neolític i de l'Edat del Bronze, com també de la cultura ibèrica que situava els seus assentaments sobre turons del terme municipal de Barcelona (Turó de la Peira, Montjuïc, Guinardó i el Putxet)

Aquesta ciutat romana, va ser fundada durant el regnat de l'emperador August (27aC-14 dC) sobre la plana litoral que hi ha entre el riu Besòs i el riu Llobregat. El nom que rebia era de *Colonia Iulia Augusta Faventia Paterna Barcino*.

La ciutat va ser edificada sobre un turonet anomenat *Mons Taber* (cor de l'actual barri gòtic) seguint les pautes urbanístiques característiques romanes: una planta rectangular amb dos eixos perpendiculars que la travessaven, anomenats *Cardos maximus* (plaça Nova, carrer del Bisbe, carrer de la Ciutat i carrer Regomir) i *Decumanus maximus* (carrer Llibreteria, plaça de Sant Jaume i carrer del Call). Aquests carrers principals de la ciutat es creuaven dins del *forum*, centre de poder on se situaven els principals edificis polítics, religiosos i de negocis. Avui dia, el *Forum* correspondria a la zona compresa entre la catedral i la plaça de Sant Jaume, que està situada molt a prop d'on s'ha realitzat la intervenció. La resta de carrers s'articulaven a partir de traçar paral·leles de les dues vies principals, delimitant així illes de cases quadrangulars o rectangulars. Un exemple de carrers secundaris, paral·lels al *decumanus*, serien els actuals carrers de Sant Domènec del Call, del Pas de l'Ensenyança, dels Gegants i del Palau, i als altres al *Cardus*, tindríem el carrer del Bisbe Caçador, de la Pietat, Baixada de Santa Clara, de Sant Sever; Font

de Sant Miquel i Baixada de Sant Miquel. Així veiem com la ciutat ha mantingut fossilitzat part del traçat original.

Tot aquest entramat urbà estava emmurallat. La ciutat va tenir dues muralles: una datada al s. I a.C. i l'altre a principis del s. IV d. C.

Ja a l'època visigòtica, el barri de ciutat vella, va anar patint successius canvis urbanístics. Algunes restes documentades d'aquest període són: un possible palau visigòtic, sota l'actual saló del Tinell i una necròpolis (s. VI i VII) a l'actual plaça del Rei.

Al s. X, la ciutat ja no podia mantenir-se dins la muralla vella (s.IV) per el creixent augment de població i va haver d'expandir-se fora muralles, creant així els ravals de la ciutat. Així doncs, a la baixa edat mitjana, trobem ja nous barris mercantils, nous convents, hospitals i una nova muralla (s. XIII) a la zona del que avui dia és la Rambla.

Continuant amb la Barcelona medieval, es fa necessari parlar sobre el barri jueu que s'ubicà dins el cor de la ciutat, carregant així, de més història l'indret on està situada la intervenció. Primer de tot, cal dir que el Call jueu de Barcelona estava ubicat a la part occidental de la ciutat romana, corresponent al tros de muralla compresa entre el Portal del Castell Nou i la Porta Bisbal, és a dir, entre l'actual carrer de la Boqueria i la plaça Nova.

El recinte del Call més antic, el Call Major, se situava entre els carrers de l'Arc de Sant Ramon, Call, Bisbe i Sant Sever. A mitjans del segle XIII es va ampliar l'espai cap als voltants del que és avui l'Església de Sant Jaume situada al carrer Ferran, creant-se d'aquesta manera el Call Menor.

El nom del carrer de Sant Domènec de call, l'hauríem de situar en aquest moment de la història. El seu nom evoca al fundador de l'ordre dels dominics, perseguïdors de jueus. En aquest carrer hi va haver el primer monestir dominic de Barcelona. Diverses són les cases del carrer que són d'origen medieval,



com per exemple: la casa situada als números 3 i 5, conserva a la seva façana els brancals i les impostes d'una finestra romànica del XII o del XIII (la façana actual data del 1890); en la del 6 (s.XIII), considerada una de les residències nobles més antigues de la ciutat, s'hi observen dues finestres de traç romànic i dos grans finestrals trifòrics del primer gòtic. Té la porta de dovelles; en la del número 8, també medieval, conserva un portal adovellat i una finestra coronella gòtica. L'edifici ha estat molt modificat, en el s. XVIII i XX.

Per finalitzar cal dir que a l'època moderna i contemporània al Barcelona va patir algunes transformacions que van afectar a restes romanes i medievals.

#### **4. METODOLOGIA**

La metodologia emprada en aquesta intervenció s'ha adaptat al tipus d'actuació estipulada al projecte d'intervenció arqueològica realitzat pel Museu de Barcelona. Aquest plantejava la realització d'un sondeig de les mateixes dimensions que la cala que es va realitzar anteriorment a la finca i que no va contar amb control arqueològic.

Els treballs realitzats, es divideixen en dos tipus d'actuació: en primer lloc, en el control arqueològic del rebaix del nou sondeig, tot enregistrant i documentant amb metodologia arqueològica totes les estructures i estrats detectats al seu interior; i en segon lloc, també s'ha netejat i documentat fotogràficament la primera cala que havia estat realitzada sense supervisió arqueològica.



Fotografia durant els rebaixos del sondeig duts a terme per un obrer.

El sistema d'enregistrament utilitzat per a documentar aquesta intervenció ha estat el mètode proposat per E. C. Harris, adaptat a les característiques i particularitats de la intervenció. S'han documentat les diferents accions bàsiques que s'han pogut reconèixer, és a dir, les unitats estratigràfiques, (estrats, estructures, retalls o farciments), donant-li a aquestes números

diferencials a partir del número 100, que s'utilitza per nomenar el sondeig (ex. Ue 101, 102...).

Tot el procés d'excavació s'ha documentat fotogràficament, utilitzant el suport digital. Així mateix, es porta a terme el corresponent registre gràfic, fent un aixecament topogràfic del sondeig i de les estructures aparegudes en el seu interior. D'aquesta manera el sondeig i les restes aparegudes queden situades físicament en l'espai de la Ciutat. Les tasques de situació del sondeig es realitza mitjançant la triangulació en referència a punts ben definits i situats topogràficament, com són els angles de l'habitació. L'equip de dibuixants de l'empresa CODEX, és la responsable de fer la planimetria de la intervenció. Totes les plantes es lliuren en format digital i en paper, utilitzant-hi per a la seva informatització el programa de dibuix vectorial Autocad 2004.

Per a la medició de les cotes s'ha utilitzat un teodolit convencional, el qual s'ha referenciat utilitzant una cota absoluta en m.s.n.m extreta del mapa topogràfic de la Ciutat de Barcelona.

Tot el material extret d'aquesta intervenció s'ha senyalitzat amb la sigla **046/09**, juntament amb el número propi de la seva unitat estratigràfica. Un cop finalitzada aquesta fase de documentació, els materials s'han dipositat als magatzems del Museu d'Història de Barcelona a Zona Franca. La documentació fotogràfica també porta la sigla del jaciment, juntament amb un número d'identificació propi dintre de l'inventari fotogràfic.

L'equip de persones que ha participat en la realització de la intervenció ha constatat d'un arqueòleg director i de dos treballadors de l'obra.

## **5. TREBALLS REALITZATS I RESULTATS OBTINGUTS**

En aquest apartat es fa una breu explicació dels treballs realitzats i els resultats obtinguts durant la intervenció portada a terme al subsòl de la finca al carrer de Sant Domènec del Call 1, Call 15. Aquests treballs han consistit en dos tipus de feines, per una part la documentació de la cala realitzada sense control arqueològic per part dels treballadors de l'obra, i per l'altra, la realització d'una segona cala o sondeig, amb l'objectiu de conèixer l'estratigrafia del lloc i valorar l'impacte de l'obra executada sense control arqueològic sobre el patrimoni.

### 5.1.Fossat fet sense control arqueològic

Com ja s'ha comentat anteriorment, en aquest apartat es fa una breu descripció i interpretació de les estructures i estrats que s'han pogut veure als perfils de la cala realitzada sense control arqueològic per part dels treballadors de l'obra. L'objectiu ha estat el d'ampliar la informació extreta del sondeig 100, per poder comprendre millor les evidències documentades al sondeig i l'evolució constructiva de la zona.

Aquesta cala es realitzà a l'extrem sud-oest de l'estança que es troba a l'extrem nord-oest de la finca, concretament a tocar de la porta d'accés a la finca.

L'observació detallada dels perfils d'aquesta cala han permès veure una seqüència estratigràfica complexa, amb estructures que reflecteixen una evolució constructiva important de la finca. De totes formes, cal deixar clar que la informació extreta d'aquest fossat és molt relativa, al no comptar amb la informació que haguessin donat els estrats i estructures desapareguts.

Així doncs de la informació extreta del fossat en podem diferenciar dues fases: una referent a l'edifici actual i una altra anterior a aquest.

Respecte a la més recent, podem dir que als quatre talls del fossat s'han pogut veure evidències de l'evolució constructiva de l'edificació.

Així doncs, podem observar com la paret est de la cala es recolza sobre una pavimentació, sobrealçada per una estructura formada per pedres i morter, i amortitza al mateix temps un escaló que funcionaria en una fase anterior. Tot això es recolzaria sobre una mena de conglomerat de materials: pedres, material constructiu i gran quantitat de morter de color blanc molt compacte.

En el tall sud de la cala veiem una fonamentació de l'edificació actual que està feta amb un aparell irregular de pedres i maons lligats amb morter molt dur.

A l'oest un servei modern sobrealçat per un nivell de runa i morter que amortitza un paviment, el qual té com a suport l'espècie de conglomerat citat anteriorment.

Finalment, al nord s'ha documentat la pavimentació que queda coberta per una estructura de maons que sobrealça el nivell de circulació i tot just a sota, hi ha una fosa sèptica, que queda parcialment afectada per la cala actual.

En la fase anterior a l'edifici com a tal, podem constatar els següent dos elements antics:

En primer lloc, un mur o banqueteta, situada al tall est del fossat, amb una orientació gairebé N/S, que transcorre de forma paral·lela a l'embà est de l'estança i està feta de maçoneria, amb un aparell de carreus escairats i lligats amb un morter de calç de tonalitat grisa. En segon lloc, en el tall oest tindriem una estructura que es veu parcialment afectada per la realització del fossat de l'ascensor. Aquesta estructura està feta amb un aparell de pedres lligades amb morter de calç i es realitza retallant un paquet d'argiles marrons de tonalitat fosca i amb presència de petits fragments de morter i material constructiu.



Perfil de la paret est del fossat



Vista de les parets sud i oest del fossat



Vista de la paret oest del fossat



Vista de la fossa sèptica de la paret nord del fossat

## 5.2.Fossat o sondeig amb control arqueològic

Com ja s'ha comentat anteriorment, el Museu de Barcelona havia plantejat aquest sondeig com a mesura correctora relacionada amb la realització sense control arqueològic d'un fossat per part de l'obra. El projecte d'intervenció arqueològica explicitava que aquest sondeig havia de tenir les mateixes característiques que l'anterior i a més s'havia de fer al seu davant. Ara bé, no s'han pogut respectar del tot aquestes característiques ja que davant del sondeig realitzat sense control hi ha la presència d'una fossa sèptica moderna, que fa que el nostre sondeig s'hagi hagut de desplaçar més d'un metre.

Així doncs, el sondeig controlat s'ha realitzat en la zona central de l'estança, seguint l'orientació dels murs de l'edifici actual i tenint unes dimensions de 1,62 metres de llarg per 1,5 metres d'ample i una profunditat de 1,6 metres. A la realització de la cala se li ha donat el número unitat 100.

L'obertura del sondeig s'ha realitzat desmuntant la pavimentació actual de l'estança (UE: 101), que es troba a una cota absoluta sobre el nivell del mar de 11,50 m. Es tracta d'un enrajolat fet amb un aparell de rajols hidràulics de planta quadrangular d'uns 20'50cm de costat i uns 2cm de gruix.



Enrajolat actual (UE 101)

Posteriorment a la seva retirada, s'observa com aquesta pavimentació es recolza directament sobre l'estructura UE 102, que al mateix temps que li fa les funcions de preparació, cobreix i forma part de l'estructura UE 103. Es tracta d'una construcció que permet sobrealçar el nivell de circulació de l'estança aproximadament uns 0,50cm, superant així, la cota de dos esglaons d'escala situats més al nord del nostre sondeig (sota UE 102), i que caldria associar a una reforma molt important de l'edificació actual.

Així doncs, tenim per una part la coberta UE 102, que està formada per la superposició de dues filades de rajols rectangulars de 28x14x1,5 cm, col·locats plans, els quals, generen un suport per a la nova pavimentació UE 101. D'altra banda, aquesta estructura es recolza sobre uns envans, UE 103, que amb una orientació N/S creuen la meitat nord de l'estança. Es tracta d'una estructura d'uns 44 cm d'alçada que està feta d'obra, amb un aparell regular de maons col·locats a trencajunt de cantell i lligats amb ciment. El sondeig afecta dos d'aquests nervis, que generen diferents espais individuals, que resten buits de sediment creant així una càmera d'aire.



UE 103

Els diferents envans que conformen l'estructura UE 103 es recolzen en el paviment, UE 104, que cal associar a la primera fase de funcionament de l'edificació actual. Es tracta d'un enrajolat de caixó fet amb rajoles de ceràmica



quadrangulars de 30x30cm i un gruix de 3,50cm que es troba a 58cm de profunditat del nivell de circulació actual (aproximadament a 10,92 m.s.n.m.). La seva preparació, UE 105, consisteix en una capa de morter de calç de color blanc d'uns 4cm de gruix.



UE 104

Un cop retirada la UE 105, es documenta un altre paviment UE106, la seva preparació UE107 i una fonamentació UE 108.

El paviment UE 106 és una estructura molt degradada que s'ha perdut parcialment. La part conservada esta formada per un aparell regular de rajols rectangulars de 30cm de llarg per 16cm d'ample, lligats amb morter de calç de color blanc.

Aquest paviment consisteix en un aparell regular de rajols rectangulars de 30cm de llarg x16cm d'ample i 2cm de gruix, lligats amb morter de calç de color blanc i orientats en dues direccions diferents: uns de nord-sud i uns altres, d'est a oest, tot i que sense marcar cap dibuix clar. Tots els rajols estan lligats amb un morter de calç de color blanc. Cal dir que, a diferència dels anteriors, aquest paviment es presenta bastant degradat per la qual cosa només se n'ha conservat una part. Tan sols es documenta en la meitat est del sondeig, deixant al costat oest l'estructura UE 108 .

Aquesta pavimentació es recolza en la preparació UE 107, que està formada de morter de calç de color blanc amb presència de petits fragments de material constructiu. Aquesta capa de morter es documenta en una zona més àmplia del sondeig, reflectint que el paviment s'estenia més enllà de la de la zona conservada. Les parts conservades d'aquest nivell de circulació cobreixen les trinxeres constructives de dues fonamentacions, que semblen formar part d'una edificació anterior a l'edifici actual.

Cal dir, que l'arrasament del paviment UE106 i de la seva preparació, UE 107, no permet aventurar si són restes de la primera pavimentació de l'edificació actual o si pel contrari funcionaria amb l'edificació anterior. El que sí queda clar, és que es realitza una vegada s'ha fet la fonamentació UE 108.



Vista en planta de la UE 108, 106 i 107

Un cop excavada la preparació UE 107 es poden documentar en els perfils est i sud-oest en planta la UE 108 i UE111. Es tracta de dues estructures que es realitzen coetàniament, formant un angle recte. Les considerem un únic element constructiu.

La primera d'elles, UE 108, és una banqueta de fonamentació amb una orientació N/S, que es detecta al llarg de tot el perfil est del sondeig, quedant gran part de la seva amplada fora dels límits d'aquest. Només es pot documentar una amplada d'uns 36cm d'ample. Aquesta estructura es detecta a una cota de 10,84m.s.n.m i té més potència que la profunditat màxima assolida pel sondeig (1,60m). Es tracta d'una banqueta amb un aparell bastant regular de carreus, amb la presència d'alguns petits fragments de material constructiu ceràmic. Tots ells estan lligats amb un morter de calç de tonalitat grisa i molt compacte.

La segona, UE 111, té una orientació E/W i es documenta al llarg de tot el perfil sud del sondeig, quedant també gran part de la seva amplada fora dels límits de la cala. Constructivament té les mateixes característiques que la fonamentació UE 108, amb la que fa angle recte. Cal fer referència al fet que aquesta fonamentació funcionaria també coetàniament amb la pavimentació UE 106, citada més amunt.

Cal destacar que en la part baixa de la zona on s'entrelliguen aquestes dues fonamentacions UE 108 i UE 111, hi ha una major presència de pedres avocades, també lligades amb el mateix tipus de morter, fet que podria tenir la funció d'incrementar la consistència de les fonamentacions en una zona on l'estructura hauria de patir més càrregues.

La darrera estructura que es documenta al sondeig és la fonamentació UE 112/117. Es tracta d'una fonamentació feta amb la tècnica de l'encofrat perdut i a la que se li donen dues UE. Per una part s'identifica la part superior, UE 112, d'uns 5cm de gruix i que està formada íntegrament per una capa de morter molt compacte de tonalitat taronja, compost per sorres de granulometria molt gruixuda. Per l'altre es diferencia la part inferior, UE 117, feta de maçoneria, amb un aparell de pedres petites i mitjanes sense treballar, lligades amb el mateix morter de tonalitat taronja.

Aquesta estructura creua amb una orientació Est-oest per la part central del sondeig, tenint una amplada de 67cm i una longitud documentada de 1,04m.

Sembla ser anterior a la construcció de les fonamentacions UE 108 i UE 111, tot i que aquest punt no es pot assegurar amb tota certesa.



UE 108, 111,117

Pel que s'ha pogut veure durant l'excavació del sondeig, hi ha suficients indicis que fan pensar que es tracta d'una estructura anterior. Al tall oest del sondeig es detecta un petit nivell, UE 120, que sembla cobrir la part conservada d'aquesta estructura, i a la mateixa vegada és retallat per la trinxera constructiva, UE110 de la fonamentació UE 111. Al tall est de la cala, aquesta estructura entra en contacte amb la fonamentació UE 108. Tot i que visualment sembla que la fonamentació UE 117 es recolza en la fonamentació UE 108, en alguns punts de la zona de contacte es pot veure el morter gris es troba sobre el morter taronja fet que implica una relació inversa. Per últim, aquesta estructura ja està amortitzada quan es construeix el paviment UE 106, que sembla que podria haver arribat a funcionar amb les fonamentacions UE 108 i UE 111.



UE 113, 120,109, 115, 116

D'altra banda, dir que es fa difícil datar les estructures comentades anteriorment (UE 108,111,117), ja que la ceràmica que s'ha recuperat no té les suficients característiques com per ubicar-la dins d'una cronologia concreta. La majoria és ceràmica sense contextualitzar, tret d'alguns fragments aïllats de tipologia romana. Tot i això, la tipologia constructiva d'aquestes estructures ens fa pensar que podrien correspondre a l'època moderna.

Finalment dir, que una vegada assolida la cota estipulada com a punt final per al sondeig s'atura la intervenció, tot i que en cap punt s'esgota l'estratigrafia antròpica. Cal destacar que no s'arriba a assolir la cota final de cap de les fonamentacions aparegudes al sondeig i que els nivells en que es troben retallades encara no s'han esgotat.

## **6.CONCLUSIONS**

Els treballs de control arqueològic a l'edifici ubicat al C/Sant Domènec del Call1/Call 15 es van dur a terme amb l'objectiu de detectar, estudiar i documentar possibles restes arqueològiques i comprovar així si el fossat dut a terme sense control arqueològic les va afectar.

L'actuació arqueològica es va centrar en l'excavació d'un nou sondeig i la documentació de les diferents estructures i estrats que van anar apareixent.

Dels resultats obtinguts durant l'excavació d'aquest sondeig en podem extreure una idea important, i és que es pot afirmar l'existència de dos períodes ben diferenciats: Un anterior a l'edificació actual i un altre associat a l'evolució de la finca que s'aixeca al solar des de mitjans del segle XIX.

El primer període, es podria dividir en dues fases. La més antiga correspondria a la fonamentació (UE117) feta amb la tècnica de l'encofrat perdut, que creua d'est a oest el sondeig i la segona, faria referència a les fonamentacions (UE108 i UE111). Una (UE 108), estaria situada a l'est del sondeig i tallaria la descrita anteriorment, i l'altra (UE 111), situada al sud, faria angle amb la UE 108 en el seu extrem sud. Aquestes últimes estarien relacionades amb un paviment bastant degradat UE 106 que funcionaria coetàniament amb elles.

D'altra banda, en aquest període podríem incloure algunes de les estructures observades en el fossat de l'ascensor realitzat sense control arqueològic. Per exemple, al tall oest de la cala tenim un mur o banquetta de fonamentació situada orientada gairebé N/S i al tall est d'aquesta s'ha detectat també una estructura, de la qual no em podem dir res més.

El segon, se centraria en la pròpia edificació actual: un edifici catalogat de mitjans del segle XIX. Sembla ser que aquest tindria també varies reformes. En un primer moment hi hauria la pavimentació UE 104, que es podria associar a la primera fase de funcionament de l'edificació. Posteriorment es faria una reforma important

sobrealçant el nivell de l'estança amb l'estructura UE 103 i la seva coberta UE 102, creant un suport per a la col·locació de l'enrajolat actual.

Respecte a la cala feta sense control també s'hi ha pogut observar diverses reformes que sobrealçaven el nivell de l'estança com passava al sondeig controlat.

Cal dir que es fa difícil datar les estructures i els nivells documentats dins el sondeig, sobretot les que són d'una fase anterior a l'edifici actual, ja que la ceràmica que s'ha recuperat no té les suficients característiques com per ubicar-la dins d'una cronologia concreta. La majoria és ceràmica sense contextualitzar, tret d'alguns fragments aïllats de tipologia romana. Tot i això, la tipologia constructiva d'aquestes estructures, ens fa pensar que podrien correspondre a l'època moderna.

La conclusió final a la que podem arribar és que, tot i que la zona en la que està ubicat l'edifici és d'un alt interès històric i arqueològic, els resultats del sondeig mostren que les possibles restes arqueològiques (romanes i medievals) que hi poguessin haver en el subsòl de l'edifici estarien en una cota inferior a la que s'ha arribat en aquesta intervenció, o bé haurien quedat arrasades per les estructures més modernes.

## **7.BIBLIOGRAFIA**

*Catàleg del Patrimoni Arquitectònic Històric-Artístic de la ciutat de Barcelona*, núm. d'element 138, Ajuntament de Barcelona, 1985

*Pla Especial de Protecció del Patrimoni Arquitectònic*, núm. d'element 138, Ajuntament de Barcelona, 2000.

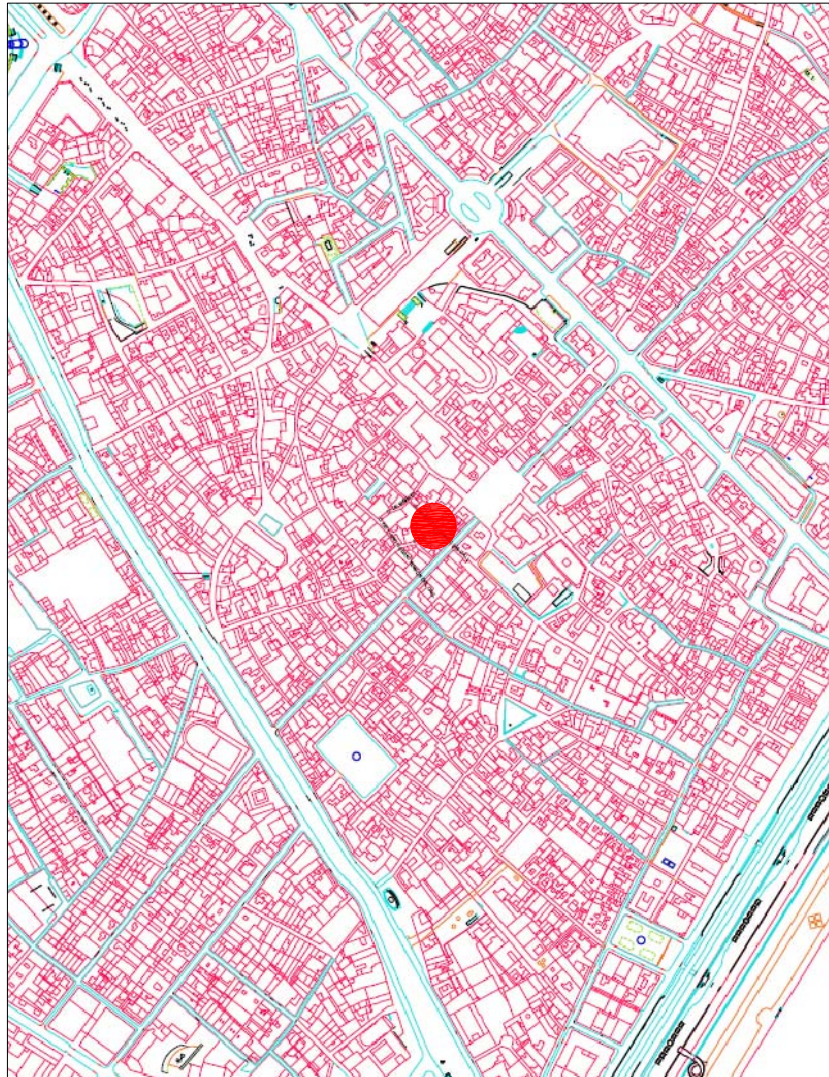
BELTRÁN, J. *De Barcino a Barcinona (segles I-VII). Les restes arqueològiques de la plaça del Rei de Barcelona*, Museu d'Història de Barcelona.

SOBREQUÉS, J(Dir), *Història de Barcelona*, Enciclopèdia Catalana, Ajuntament de Barcelona, 1990-2001

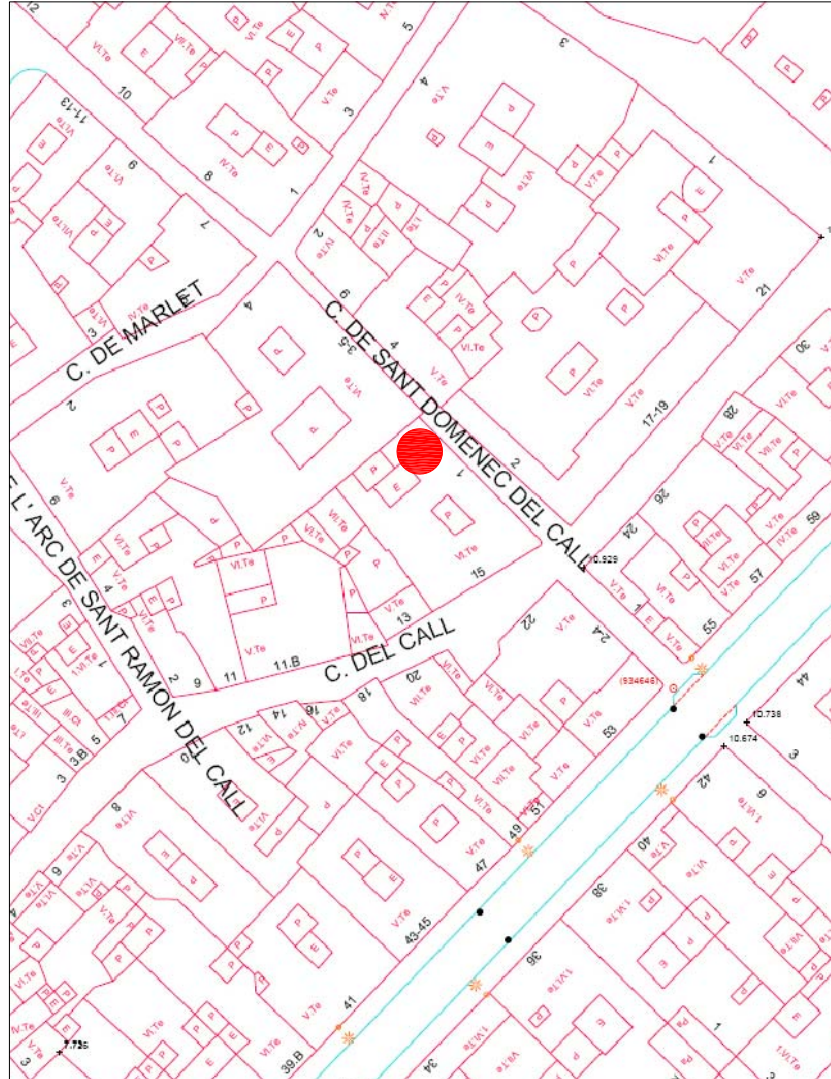



## **PLANIMETRIA**

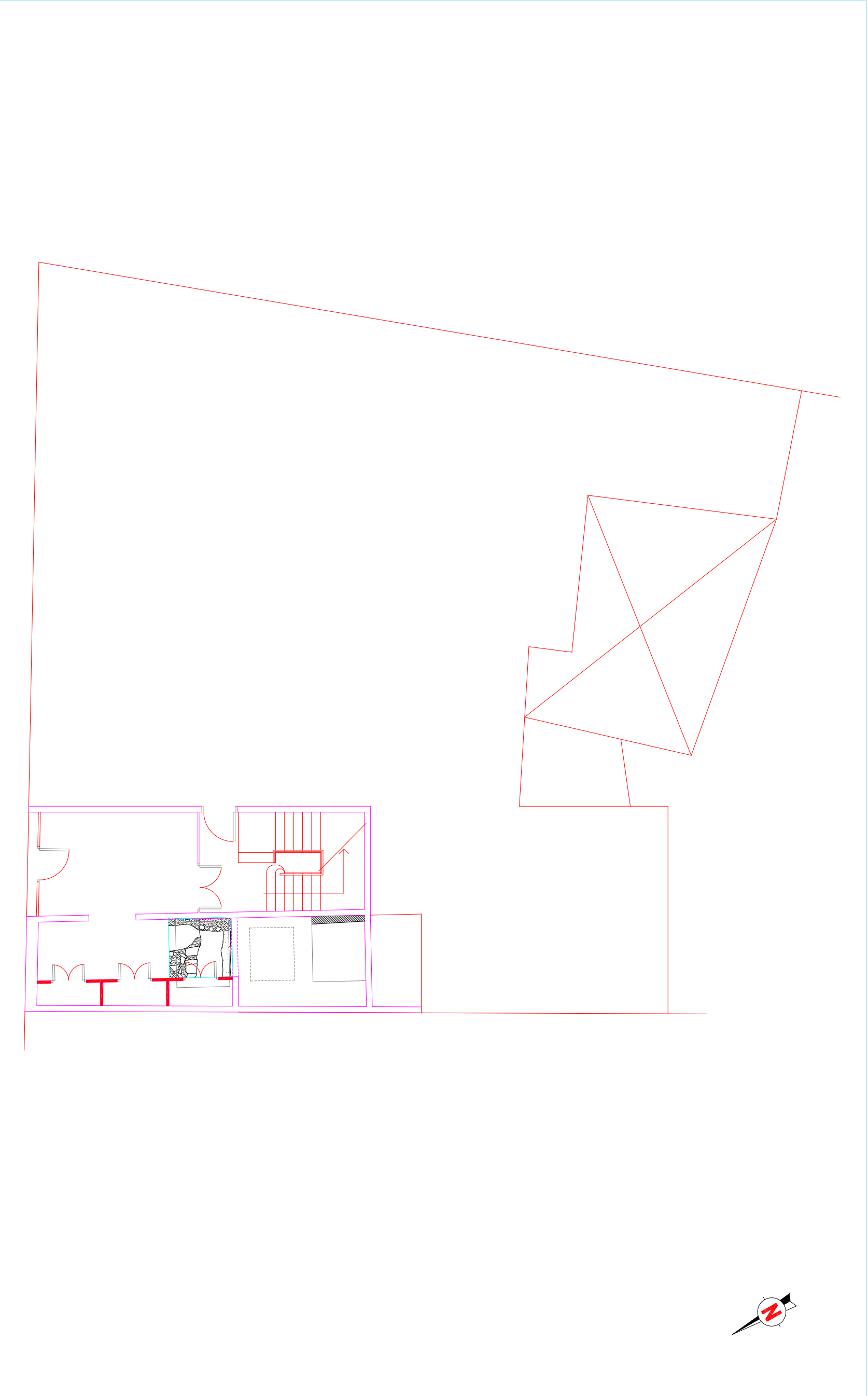
Núm.	Títol	UE	Escala
1	Plànol de situació		
2	Plànol de situació		
3	Planta general del solar		1/100
4	Planta i seccions del sondeig de l'ascensor	101 102 103 104 105 106 107 108 109 111 112 113 114 115	1/20



	<b>INTERVENCIÓ</b>	<b>NOM DEL PLÀNOL</b>	<b>Núm.</b>
	c/ Sant Domènec del Call 1 - Call 15 Codi 046/09 Barcelona (Barcelonès)	Plànol de situació <b>Data:</b> Juny 2009	<b>1</b>
<b>DIN A4</b>   <b>Escala:</b> s/e			



	<b>INTERVENCIÓ</b>	<b>NOM DEL PLÀNOL</b>	<b>Núm.</b>
	c/ Sant Domènec del Call 1 - Call 15 Codi 046/09  Barcelona (Barcelonès)	Plànol de situació  <b>Data:</b> Juny 2009	<b>2</b>
<b>DIN A4</b> <b>Escala:</b> s/e			



**DIRECCIÓ ARQUEOLÒGICA**

Alba Tenza

**AUTORS**

Mario Granollers



**DIN A3** Escala: 1:100

**INTERVENCIÓ**

c/ Sant Domènec del Call 1 - Call 15 Codi 046/09  
Barcelona (Barcelonès)

**NOM DEL PLÀNOL**

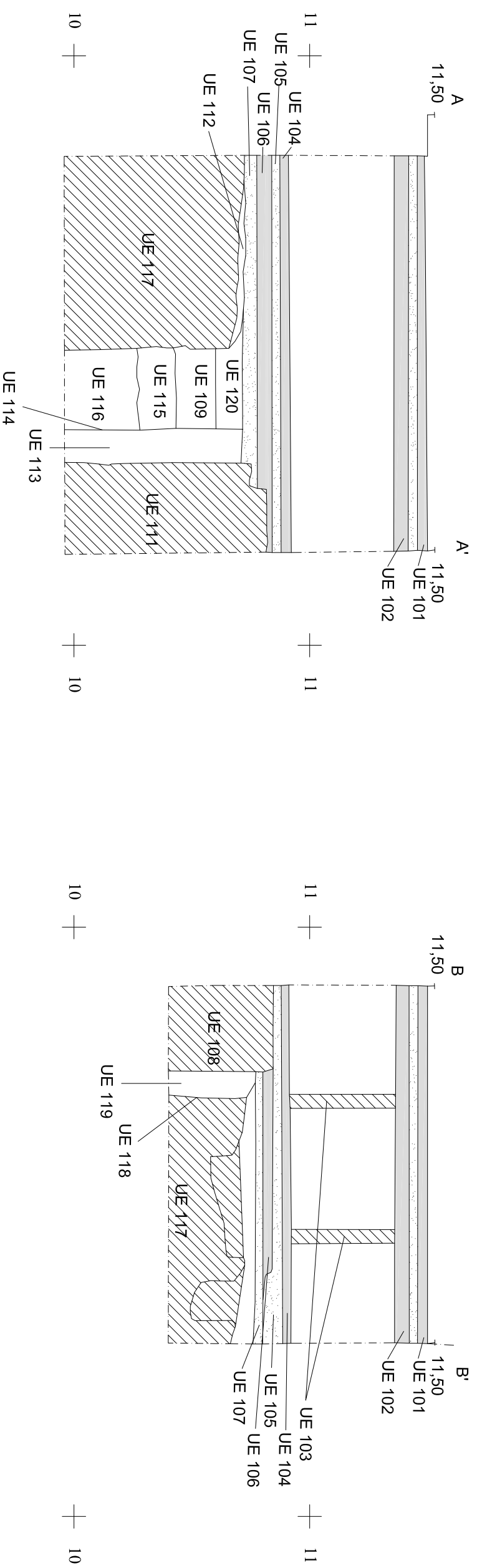
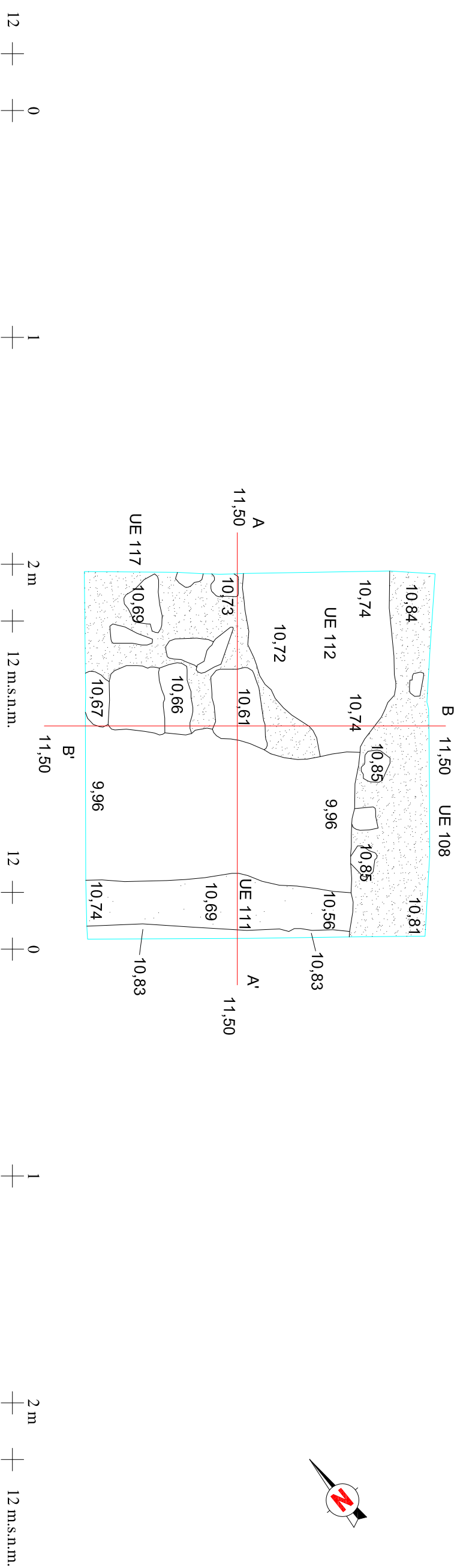
Planta general del solar

**Núm.**

**3**

**Data:** Maig 2009





DIRECCIÓ ARQUEOLÒGICA

Alba Tenza

AUTORS

Mario Granollers

**OCODEX**  
ARQUEOLOGIA I PATRIMONI

c/ Sant Domènec del Call 1 - Call 15 Coif 046/09  
Barcelona (Barcelonès)

INTERVENCIÓ

NOM DEL PLÀNOL  
Planta i seccions  
del sondeig del ascensor

Núm.

4

DIN A3

Escala: 1:20



Data: Maig 2009

## **FITXES UE**

<b>Definició UE</b> Retall/Interestrat	<b>Textura</b> <input type="text"/>	<b>Composició</b>	<b>Sector</b> <input type="text"/>	<b>Zona</b> <input type="text"/>	<b>UE</b> <b>100</b>
<b>Relacions Físiques</b>	<b>Color</b> <input type="text"/>	<b>Geològica</b> <input type="text"/>			
		<b>Orgànica</b> <input type="text"/>			
		<b>Artificial</b> <input type="text"/>			
<b>Igual a</b>		<b>Datació</b> <input type="text"/>	<b>Criteri datació</b> <input type="text"/>		
<b>Cobreix</b>	<b>Cobert per</b>	<b>Interpretació</b> retall del sondeig de 1,62x1,50m i 1,60m de profunditat			
<b>Farceix</b>	<b>Farcit per</b>	<b>Observacions</b> <input type="text"/>			
<b>Talla</b>	<b>Tallat per</b>				
<b>Es recolza</b>	<b>Se li recolza</b>				
<b>Es lliura</b>	<b>Se li lliura</b>				
		<b>Afecció</b> Si <input type="checkbox"/>	<b>Tipus</b> <input type="text"/>	%	
		No <input type="checkbox"/>	<input type="text"/>	%	

<b>Definició UE</b> Estructura	<b>Textura</b> <input type="text"/>	<b>Composició</b>	<b>Sector</b> <input type="text"/>	<b>Zona</b> <input type="text"/>	<b>UE</b> <b>101</b>
<b>Relacions Físiques</b>	<b>Color</b> <input type="text"/>	<b>Geològica</b> <input type="text"/>			
		<b>Orgànica</b> <input type="text"/>			
		<b>Artificial</b> ceràmica			
<b>Igual a</b>		<b>Datació</b> <input type="text"/>	<b>Criteri datació</b> <input type="text"/>		
<b>Cobreix</b>	<b>Cobert per</b>	<b>Interpretació</b> actualitat <input type="text"/>			
102		<b>Observacions</b> Paviment			
<b>Farceix</b>	<b>Farcit per</b>	<b>Observacions</b> Paviment de rajoles hidràuliques de 20,50cmx20,50cm i 2 cmde gruix. És l'enrajolat actual de l'habitació on s'efectua el sondeig. La seva preparació consisteix en ciment.			
<b>Talla</b>	<b>Tallat per</b>				
<b>Es recolza</b>	<b>Se li recolza</b>				
<b>Es lliura</b>	<b>Se li lliura</b>				
		<b>Afecció</b> Si <input type="checkbox"/>	<b>Tipus</b> <input type="text"/>	%	
		No <input type="checkbox"/>	<input type="text"/>	%	

<b>Definició UE</b> Estrat	<b>Textura</b> Compacta	<b>Composició</b>	<b>Sector</b> <input type="text"/>	<b>Zona</b> <input type="text"/>	<b>UE</b> <b>102</b>
<b>Relacions Físiques</b>	<b>Color</b> Blanc	<b>Geològica</b> <input type="text"/>			
		<b>Orgànica</b> <input type="text"/>			
		<b>Artificial</b> morter			
<b>Igual a</b>		<b>Datació</b> <input type="text"/>	<b>Criteri datació</b> <input type="text"/>		
<b>Cobreix</b>	<b>Cobert per</b>	<b>Interpretació</b> s.XX <input type="text"/>			
103	101	<b>Observacions</b> Preparació de paviment			
<b>Farceix</b>	<b>Farcit per</b>	<b>Observacions</b> Estructura que fa de coberta de de UE 103 i que al mateix temps, fa de suport del paviment UE101. Està feta amb dues fileres de maons plans (28cmx14cm i 1,50 de gruix).			
<b>Talla</b>	<b>Tallat per</b>				
<b>Es recolza</b>	<b>Se li recolza</b>				
<b>Es lliura</b>	<b>Se li lliura</b>				
		<b>Afecció</b> Si <input type="checkbox"/>	<b>Tipus</b> <input type="text"/>	%	
		No <input type="checkbox"/>	<input type="text"/>	%	



<b>Definició UE</b> Estructura	<b>Textura</b> 	<b>Composició</b>	<b>Sector</b> <input type="checkbox"/>	<b>Zona</b> <input type="checkbox"/>	<b>UE</b> <b>103</b>
<b>Relacions Físiques</b>	<b>Color</b> Marró	<b>Geològica</b>			
		<b>Orgànica</b>			
		<b>Artificial</b>	material Constructiu		
<b>Igual a</b>		<b>Datació</b>	<input type="text" value="s.XX"/>	<b>Criteri datació</b>	<input type="text" value="Arquitectònic/Artí"/>
<b>Cobreix</b>	<b>Cobert per</b>	<b>Interpretació</b>	parets de maons		
<b>Farceix</b>	<b>Farcit per</b>	<b>Observacions</b>	Estructura que consisteix en dos envans verticals, fets de maons (28cmx14cm i 1,50 de gruix), l'allargada dels quals ocupa tot el sondeig de N-E a S-O. Les parets tenen un gruix de 6cm i té una alcada de 44cm.		
<b>Talla</b>	<b>Tallat per</b>	<b>Afecció</b>	<b>Si</b> <input type="checkbox"/>	<b>Tipus</b>	<input type="text"/>
<b>Es recolza</b> 104	<b>Se li recolza</b> 102	<b>No</b> <input type="checkbox"/>	<input type="text"/>	%	<input type="text"/>
<b>Es lliura</b>	<b>Se li lliura</b>				
					<b>Foto. Plan.</b> 5 6 4

<b>Definició UE</b> Estructura	<b>Textura</b> 	<b>Composició</b>	<b>Sector</b> <input type="checkbox"/>	<b>Zona</b> <input type="checkbox"/>	<b>UE</b> <b>104</b>
<b>Relacions Físiques</b>	<b>Color</b> Marró	<b>Geològica</b>			
		<b>Orgànica</b>			
		<b>Artificial</b>	material Constructiu		
<b>Igual a</b>		<b>Datació</b>	<input type="text" value="s.XX"/>	<b>Criteri datació</b>	<input type="text" value="Arquitectònic/Artí"/>
<b>Cobreix</b>	<b>Cobert per</b>	<b>Interpretació</b>	Paviment		
<b>Farceix</b>	<b>Farcit per</b>	<b>Observacions</b>	Paviment de rajoles de color marró de 30x30cm i 3,50cm de gruix		
<b>Talla</b>	<b>Tallat per</b>	<b>Afecció</b>	<b>Si</b> <input type="checkbox"/>	<b>Tipus</b>	<input type="text"/>
<b>Es recolza</b> 105	<b>Se li recolza</b> 103	<b>No</b> <input type="checkbox"/>	<input type="text"/>	%	<input type="text"/>
<b>Es lliura</b>	<b>Se li lliura</b>				
					<b>Foto. Plan.</b> 7 8 4

<b>Definició UE</b> Estrat	<b>Textura</b> Compacta	<b>Composició</b>	<b>Sector</b> <input type="checkbox"/>	<b>Zona</b> <input type="checkbox"/>	<b>UE</b> <b>105</b>
<b>Relacions Físiques</b>	<b>Color</b> blanc	<b>Geològica</b>			
		<b>Orgànica</b>			
		<b>Artificial</b>	material constructiu		
<b>Igual a</b>		<b>Datació</b>	<input type="text"/>	<b>Criteri datació</b>	<input type="text"/>
<b>Cobreix</b> 106,107,108	<b>Cobert per</b> 104	<b>Interpretació</b>	Preparació de paviment		
<b>Farceix</b>	<b>Farcit per</b>	<b>Observacions</b>	Preparació del paviment 104, feta amb morter de color blanc.		
<b>Talla</b>	<b>Tallat per</b>	<b>Afecció</b>	<b>Si</b> <input type="checkbox"/>	<b>Tipus</b>	<input type="text"/>
<b>Es recolza</b>	<b>Se li recolza</b>	<b>No</b> <input type="checkbox"/>	<input type="text"/>	%	<input type="text"/>
<b>Es lliura</b>	<b>Se li lliura</b>				
					<b>Foto. Plan.</b> 4

<b>Definició UE</b> Estructura	<b>Textura</b> Compacta	<b>Composició</b>	<b>Sector</b> <input type="checkbox"/>	<b>Zona</b> <input type="checkbox"/>	<b>UE</b> <b>106</b>
<b>Relacions Físiques</b>	<b>Color</b> Marró	<b>Geològica</b>	<b>Foto. Plan.</b>		
<b>Igual a</b>		<b>Orgànica</b>	<b>Datació</b>	<b>Criteri datació</b>	9
<b>Cobreix</b> 107	<b>Cobert per</b> 105	<b>Artificial</b> material Constructiu	s.XIX	Arquitectònic/Artí	4
<b>Farceix</b>	<b>Farcit per</b>	<b>Interpretació</b> Paviment			
<b>Talla</b>	<b>Tallat per</b>	<b>Observacions</b> Paviment de rajoles rectangulars de 30x16cm i 2cm de gruix, de color marró i lligades amb morter de calc de color blanc. Estan orientades, unes de nord a sud i unes altres d'est a oest.			
<b>Es recolza</b>	<b>Se li recolza</b>	<b>Afecció</b> Si <input type="checkbox"/> No <input type="checkbox"/> <b>Tipus</b> % <input type="checkbox"/>			
<b>Es lliura</b> 108	<b>Se li lliura</b>				

<b>Definició UE</b> Estrat	<b>Textura</b> Compacta	<b>Composició</b>	<b>Sector</b> <input type="checkbox"/>	<b>Zona</b> <input type="checkbox"/>	<b>UE</b> <b>107</b>
<b>Relacions Físiques</b>	<b>Color</b> Blanc	<b>Geològica</b>	<b>Foto. Plan.</b>		
<b>Igual a</b>		<b>Orgànica</b>	<b>Datació</b>	<b>Criteri datació</b>	12
<b>Cobreix</b> 112,109,111 i 113	<b>Cobert per</b> 106,105	<b>Artificial</b> morter, material constructiu			4
<b>Farceix</b>	<b>Farcit per</b>	<b>Interpretació</b> Preparació de paviment			
<b>Talla</b>	<b>Tallat per</b>	<b>Observacions</b> Preparació del paviment de la UE:106, feta amb morter de calç de color blanc. Conté fragments de material constructiu.			
<b>Es recolza</b>	<b>Se li recolza</b>	<b>Afecció</b> Si <input type="checkbox"/> No <input type="checkbox"/> <b>Tipus</b> % <input type="checkbox"/>			
<b>Es lliura</b>	<b>Se li lliura</b>				

<b>Definició UE</b> Estructura	<b>Textura</b> Compacta	<b>Composició</b>	<b>Sector</b> <input type="checkbox"/>	<b>Zona</b> <input type="checkbox"/>	<b>UE</b> <b>108</b>
<b>Relacions Físiques</b>	<b>Color</b>	<b>Geològica</b>	<b>Foto. Plan.</b>		
<b>Igual a</b>		<b>Orgànica</b>	<b>Datació</b>	<b>Criteri datació</b>	10
<b>Cobreix</b>	<b>Cobert per</b> 105	<b>Artificial</b> pedres	modern	Arquitectònic/Artí	11
<b>Farceix</b>	<b>Farcit per</b>	<b>Interpretació</b> Fonamentació			
<b>Talla</b>	<b>Tallat per</b>	<b>Observacions</b> Mur de pedres de 15 a 30cm. El seu parament és bastant regular, lligat amb morter de color blanc. Està orientat de sud a nord-est i ocupa la totalitat lateral est de sondeig. Fa 36cm d'ample.			
<b>Es recolza</b>	<b>Se li recolza</b> 117	<b>Afecció</b> Si <input type="checkbox"/> No <input type="checkbox"/> <b>Tipus</b> % <input type="checkbox"/>			
<b>Es lliura</b>	<b>Se li lliura</b> 106,119, 112				

<b>Definició UE</b> Estrat	<b>Textura</b> Compacta	<b>Composició</b>	<b>Sector</b> <input type="checkbox"/>	<b>Zona</b> <input type="checkbox"/>	<b>UE</b> <b>109</b>
<b>Relacions Físiques</b>	<b>Color</b> Marró Fosc	<b>Geològica</b> Argila	<b>Foto. Plan.</b>		
		<b>Orgànica</b> Carbons i fauna.	16	4	
		<b>Artificial</b> mat.constructiu i ceràmica			
<b>Igual a</b>		<b>Datació</b> modern	<b>Criteri datació</b> Estratigràfic		
<b>Cobreix</b> 115	<b>Cobert per</b> 120	<b>Interpretació</b> Anivellació			
<b>Farceix</b>	<b>Farcit per</b>	<b>Observacions</b> Estrat argilós de color marró fosc que conté carbons, fauna, material constructiu i ceràmica			
<b>Talla</b>	<b>Tallat per</b> 110,118	<b>Afecció</b> <b>Si</b> <input type="checkbox"/> <b>No</b> <input type="checkbox"/> <b>Tipus</b> _____ % <input type="checkbox"/>			
<b>Es recolza</b>	<b>Se li recolza</b> 117				
<b>Es lliura</b>	<b>Se li lliura</b>				

<b>Definició UE</b> Retall/Interestrat	<b>Textura</b>	<b>Composició</b>	<b>Sector</b> <input type="checkbox"/>	<b>Zona</b> <input type="checkbox"/>	<b>UE</b> <b>110</b>
<b>Relacions Físiques</b>	<b>Color</b>	<b>Geològica</b>	<b>Foto. Plan.</b>		
		<b>Orgànica</b>	15		
		<b>Artificial</b>			
<b>Igual a</b>		<b>Datació</b>	<b>Criteri datació</b>		
<b>Cobreix</b>	<b>Cobert per</b>	<b>Interpretació</b> Trinxera de fonamentació			
<b>Farceix</b>	<b>Farcit per</b> 113	<b>Observacions</b> Trinxera de fonamentació de la UE 111. Té uns 36cm d'amplada.			
<b>Talla</b> 120,109,115,116	<b>Tallat per</b>	<b>Afecció</b> <b>Si</b> <input type="checkbox"/> <b>No</b> <input type="checkbox"/> <b>Tipus</b> _____ % <input type="checkbox"/>			
<b>Es recolza</b>	<b>Se li recolza</b>				
<b>Es lliura</b>	<b>Se li lliura</b>				

<b>Definició UE</b> Estructura	<b>Textura</b>	<b>Composició</b>	<b>Sector</b> <input type="checkbox"/>	<b>Zona</b> <input type="checkbox"/>	<b>UE</b> <b>111</b>
<b>Relacions Físiques</b>	<b>Color</b>	<b>Geològica</b>	<b>Foto. Plan.</b>		
		<b>Orgànica</b>	21	4	
		<b>Artificial</b> Pedres, morter	23		
<b>Igual a</b>		<b>Datació</b> modern	<b>Criteri datació</b> Arquitectònic/Artí		
<b>Cobreix</b>	<b>Cobert per</b>	<b>Interpretació</b> Fonamentació			
<b>Farceix</b>	<b>Farcit per</b>	<b>Observacions</b> Mur bastit amb pedres d'entre 15 i 30cm i morter de color blanc. L'orientació és d'est a oest. Les seves mesures són de 36cm d'ample i ocupa la totalitat del lateral sud del sondeig.			
<b>Talla</b>	<b>Tallat per</b>	<b>Afecció</b> <b>Si</b> <input type="checkbox"/> <b>No</b> <input type="checkbox"/> <b>Tipus</b> _____ % <input type="checkbox"/>			
<b>Es recolza</b> 108	<b>Se li recolza</b>				
<b>Es lliura</b>	<b>Se li lliura</b> 113,119				

<b>Definició UE</b> Estrat	<b>Textura</b> Compacta	<b>Composició</b>	<b>Sector</b> <input type="checkbox"/>	<b>Zona</b> <input type="checkbox"/>	<b>UE</b> <b>112</b>
<b>Relacions Físiques</b>	<b>Color</b> Ataronjat	<b>Geològica</b>	<b>Foto. Plan.</b>		
<b>Igual a</b>	<b>Cobert per</b> 107	<b>Orgànica</b>	<b>Datació</b>	<b>Criteri datació</b>	17
<b>Cobreix</b> 117	<b>Farcit per</b>	<b>Artificial</b> morter, ceràmica, mat.constructiu	4		
<b>Farceix</b>	<b>Tallat per</b>	<b>Interpretació</b>			
<b>Talla</b>	<b>Se li recolza</b>	<b>Observacions</b> Estrat de morter de matriu sorrenca amb gravetes, de color ataronjat. Té un gruix de 4 a 6 cm.			
<b>Es recolza</b>	<b>Se li lliura</b> 108	<b>Afecció</b> <b>Si</b> <input type="checkbox"/>	<b>Tipus</b>		
		<b>No</b> <input type="checkbox"/>			

<b>Definició UE</b> Estrat	<b>Textura</b> Solta	<b>Composició</b>	<b>Sector</b> <input type="checkbox"/>	<b>Zona</b> <input type="checkbox"/>	<b>UE</b> <b>113</b>
<b>Relacions Físiques</b>	<b>Color</b> Marró Fosc	<b>Geològica</b> Argila	<b>Foto. Plan.</b>		
<b>Igual a</b>	<b>Cobert per</b>	<b>Orgànica</b> Òssos	<b>Datació</b>	<b>Criteri datació</b>	13
<b>Cobreix</b> 110	<b>Farcit per</b>	<b>Artificial</b> mat.constructiu, morter, estuc, pedres i	modern	Estratigràfic	14
<b>Farceix</b>	<b>Tallat per</b>	<b>Interpretació</b> Farciment			
<b>Talla</b>	<b>Se li recolza</b>	<b>Observacions</b> Farciment de la rasa UE110. És un estrat argilós de color marró grisós, amb sediment bastant solt i conté material constructiu, ceràmica, morter, estuc i pedres.			
<b>Es recolza</b>	<b>Se li lliura</b> 111	<b>Afecció</b> <b>Si</b> <input type="checkbox"/>	<b>Tipus</b>		
		<b>No</b> <input type="checkbox"/>			

<b>Definició UE</b> Retall/Interestrat	<b>Textura</b>	<b>Composició</b>	<b>Sector</b> <input type="checkbox"/>	<b>Zona</b> <input type="checkbox"/>	<b>UE</b> <b>114</b>
<b>Relacions Físiques</b>	<b>Color</b>	<b>Geològica</b>	<b>Foto. Plan.</b>		
<b>Igual a</b>	<b>Cobert per</b>	<b>Orgànica</b>	<b>Datació</b>	<b>Criteri datació</b>	4
<b>Cobreix</b> 109,115,116	<b>Farcit per</b>	<b>Artificial</b>			
<b>Farceix</b>	<b>Tallat per</b>	<b>Interpretació</b>			
<b>Talla</b>	<b>Se li recolza</b>	<b>Observacions</b> Retall de UE 112 i 117			
<b>Es recolza</b>	<b>Se li lliura</b>	<b>Afecció</b> <b>Si</b> <input type="checkbox"/>	<b>Tipus</b>		
		<b>No</b> <input type="checkbox"/>			

<b>Definició UE</b> Estrat	<b>Textura</b> Compacta	<b>Composició</b>	<b>Sector</b> <input type="checkbox"/>	<b>Zona</b> <input type="checkbox"/>	<b>UE</b> <b>115</b>
<b>Relacions Físiques</b>	<b>Color</b> Marró	<b>Geològica</b> Argila	<b>Geològica</b> Argila		
		<b>Orgànica</b> Òssos i carbons	<b>Orgànica</b> Òssos i carbons		
		<b>Artificial</b> ceràmica, mat.constructiu, morter	<b>Artificial</b> ceràmica, mat.constructiu, morter		
<b>Igual a</b>	<b>Cobert per</b> 116	<b>Datació</b> modern	<b>Criteri datació</b> Estratigràfic	<b>Foto. Plan.</b> 16 4	
<b>Cobreix</b> 116	<b>Farcit per</b>	<b>Interpretació</b> Anivellació			
<b>Farceix</b>	<b>Tallat per</b> 110,118	<b>Observacions</b> Estrat d'anivellació argilós, de color marró. Conté una mica de morter, material constructiu, ceràmica i fauna.			
<b>Talla</b>	<b>Se li recolza</b> 117	<b>Afecció</b> Si <input type="checkbox"/> No <input type="checkbox"/>	<b>Tipus</b>		
<b>Es recolza</b>	<b>Se li lliura</b>				

<b>Definició UE</b> Estrat	<b>Textura</b> Compacta	<b>Composició</b>	<b>Sector</b> <input type="checkbox"/>	<b>Zona</b> <input type="checkbox"/>	<b>UE</b> <b>116</b>
<b>Relacions Físiques</b>	<b>Color</b> Marró Fosc	<b>Geològica</b> Argila	<b>Geològica</b> Argila		
		<b>Orgànica</b> Carbons	<b>Orgànica</b> Carbons		
		<b>Artificial</b> ceràmica	<b>Artificial</b> ceràmica		
<b>Igual a</b>	<b>Cobert per</b> 115	<b>Datació</b> modern	<b>Criteri datació</b> Estratigràfic	<b>Foto. Plan.</b> 16 4	
<b>Cobreix</b> 115	<b>Farcit per</b>	<b>Interpretació</b> Anivellació			
<b>Farceix</b>	<b>Tallat per</b> 110	<b>Observacions</b> Estrat argilós de color marró fosca amb bastants carbons. Conté també ceràmica.			
<b>Talla</b>	<b>Se li recolza</b> 117	<b>Afecció</b> Si <input type="checkbox"/> No <input type="checkbox"/>	<b>Tipus</b>		
<b>Es recolza</b>	<b>Se li lliura</b>				

<b>Definició UE</b> Estructura	<b>Textura</b>	<b>Composició</b>	<b>Sector</b> <input type="checkbox"/>	<b>Zona</b> <input type="checkbox"/>	<b>UE</b> <b>117</b>
<b>Relacions Físiques</b>	<b>Color</b>	<b>Geològica</b>	<b>Geològica</b>		
		<b>Orgànica</b>	<b>Orgànica</b>		
		<b>Artificial</b> pedres, morter	<b>Artificial</b> pedres, morter		
<b>Igual a</b>	<b>Cobert per</b> 112	<b>Datació</b> modern	<b>Criteri datació</b> Arquitectònic/Artí	<b>Foto. Plan.</b> 18 19 21	
<b>Cobreix</b> 112	<b>Farcit per</b>	<b>Interpretació</b> Fonamentació			
<b>Farceix</b>	<b>Tallat per</b>	<b>Observacions</b> Fonamentació bastida amb pedres irregulars de diversos tamany (entre 20 i 30cm), lligat amb morter, de matriu sorrenca amb una tonalitat ataronjada, i material constructiu. Les seves mesures són: 1,04 de llarg per 0,67 d'ample i d'alçada 0,74cm encara que continua baixant per sota la cota			
<b>Talla</b>	<b>Se li recolza</b>	<b>Afecció</b> Si <input type="checkbox"/> No <input type="checkbox"/>	<b>Tipus</b>		
<b>Es recolza</b> 108,109,115,116,120	<b>Se li lliura</b>				

<b>Definició UE</b> Retall/Interestrat	<b>Textura</b> <input type="text"/>	<b>Composició</b>	<b>Sector</b> <input type="checkbox"/>	<b>Zona</b> <input type="checkbox"/>	<b>UE</b> <b>118</b>
<b>Relacions Físiques</b>	<b>Color</b> <input type="text"/>	<b>Geològica</b> <input type="text"/>	<b>Foto. Plan.</b>		
		<b>Orgànica</b> <input type="text"/>	20	4	
		<b>Artificial</b> <input type="text"/>			
<b>Igual a</b>		<b>Datació</b>	<b>Criteri datació</b>		
<b>Cobreix</b>	<b>Cobert per</b>	<input type="text"/>	<input type="text"/>		
<b>Farceix</b>	<b>Farcit per</b>	<b>Interpretació</b>			
<b>Talla</b>	119	Trinxera de fonamentació			
120,109,115,116	<b>Tallat per</b>	<b>Observacions</b>			
<b>Es recolza</b>	<b>Se li recolza</b>	Trinxera de fonamentació de UE 108 d'uns 36cm d'amplada.			
<b>Es lliura</b>	<b>Se li lliura</b>	<b>Afecció</b> <b>Si</b> <input type="checkbox"/>	<b>Tipus</b>	%	<input type="text"/>
		<b>No</b> <input type="checkbox"/>	<input type="text"/>	%	<input type="text"/>

<b>Definició UE</b> Estrat	<b>Textura</b> Solta	<b>Composició</b>	<b>Sector</b> <input type="checkbox"/>	<b>Zona</b> <input type="checkbox"/>	<b>UE</b> <b>119</b>
<b>Relacions Físiques</b>	<b>Color</b> Marró Fosc	<b>Geològica</b> Argila	<b>Foto. Plan.</b>		
		<b>Orgànica</b> <input type="text"/>		4	
		<b>Artificial</b> material Constructiu, morter, estuc, pedres			
<b>Igual a</b>		<b>Datació</b>	<b>Criteri datació</b>		
<b>Cobreix</b>	<b>Cobert per</b>	modern	Estratigràfic		
<b>Farceix</b>	<b>Farcit per</b>	<b>Interpretació</b>			
118	<b>Tallat per</b>	Farciment			
<b>Talla</b>	<b>Tallat per</b>	<b>Observacions</b>			
<b>Es recolza</b>	<b>Se li recolza</b>	Farciment de la UE:118. És un estrat de color marró fosc de textura solta amb material constructiu, morter, estuc i pedres.			
<b>Es lliura</b>	<b>Se li lliura</b>	<b>Afecció</b> <b>Si</b> <input type="checkbox"/>	<b>Tipus</b>	%	<input type="text"/>
		<b>No</b> <input type="checkbox"/>	<input type="text"/>	%	<input type="text"/>

<b>Definició UE</b> Estrat	<b>Textura</b> Compacta	<b>Composició</b>	<b>Sector</b> <input type="checkbox"/>	<b>Zona</b> <input type="checkbox"/>	<b>UE</b> <b>120</b>
<b>Relacions Físiques</b>	<b>Color</b> Marró	<b>Geològica</b> Argila	<b>Foto. Plan.</b>		
		<b>Orgànica</b> Carbons	13	4	
		<b>Artificial</b> material Constructiu	16		
<b>Igual a</b>		<b>Datació</b>	<b>Criteri datació</b>		
<b>Cobreix</b>	<b>Cobert per</b>	modern	Estratigràfic		
<b>Farceix</b>	<b>Farcit per</b>	<b>Interpretació</b>			
<b>Talla</b>	<b>Tallat per</b>	Indeterminat			
<b>Es recolza</b>	<b>Se li recolza</b>	<b>Observacions</b>			
<b>Es lliura</b>	<b>Se li lliura</b>	Estrat argilós de color marró amb carbons i material constructiu.			
		<b>Afecció</b> <b>Si</b> <input type="checkbox"/>	<b>Tipus</b>	%	<input type="text"/>
		<b>No</b> <input type="checkbox"/>	<input type="text"/>	%	<input type="text"/>

## **INVENTARI FOTOGRÀFIC**

Num.	Sector	UE
1		
Façana de Sant domènec del Call 1,Call 15		
2		
Façana de Sant domènec del Call 1,Call 15		
3	101	
Rajoles actuals de l'habitació on s'ha fet el sondeig UE 101		
4	102	
Preparació del paviment UE 101		
5	103	
Vista sud de l'estructura que que sobrealça el nivell de circulació anterior UE 103		
6	103	
Vista nord de l'estructura que que sobrealça el nivell de circulació anterior UE 103		
7	104	
Paviment		
8	104	
Paviment		
9	106	
Paviment		
10	108	
Fonamentació		
11	108	
Fonamentació		
12	107	
Preparació de paviment UE 106		
13	113 120	
Farciment de la trinxera fonamentació de la UE 111 i estrat UE 120		
14	113	
Perfil del farciment		
15	110	
Trinxera fonamentació de la UE 111		
16	120 109 115 116	
Perfil dels estrats UE 120,109,115,116		
17	112	
Estrat que cobreix a UE117		
18	117	
Fonamentació		
19	117	
Cara vista de la fonamentació UE 117		



Num.	Sector	UE
20	118	
Trinxera de la fonamentació UE 108		
21	117 111 108	
Vista de les fonamentacions UE 117, 111, 108		
22	108	
Cara vista de la fonamentació UE 108		
23	111	
cara vista de la fonamentació UE 111		
24		
Tall est del sondeig sense control		
25		
Tall est del sondeig sense control		
26		
Tall est del sondeig sense control		
27		
Tall sud del sondeig sense control		
28		
Tall sud i oest del sondeig sense control		
29		
Tall oest del sondeig sense control		
30		
Tall nord del sondeig sense control		
31		
Tall nord del sondeig sense control		

## **INVENTARI MATERIALS**

# INVENTARI DE MATERIALS

Secció d'Arqueologia-Museu d'Història de la Ciutat

Num. Intervenció: 046/09

Jaciment: SANT DOMENEC CALL

Districte  
Ciutat Vella

Carrer  
St Domenec del Call 15

Parcel.la

Data  
2009

Àrea:

Sector:

Àmbit:

UE: 109

Num. Frag.	Class.	Def.Fragm.	Tipo.	Tècnica	Pasta	Decoració		Acabats		Observacions
						Int.	Ext.	Int.	Ext.	
1	13250	SF	FIN	TO	AM			RU	RU	
2	13402	SF	FIN	TO	GR			RU	RU	
3	13403	SF	FIN	TO	AO			RU	RU	
4	60051									

Àrea:

Sector:

Àmbit:

UE: 112

Num. Frag.	Class.	Def.Fragm.	Tipo.	Tècnica	Pasta	Decoració		Acabats		Observacions
						Int.	Ext.	Int.	Ext.	
1	14003	SF	FIN	TO	AO			VI	AL	

Àrea:

Sector:

Àmbit:

UE: 113

Num. Frag.	Class.	Def.Fragm.	Tipo.	Tècnica	Pasta	Decoració		Acabats		Observacions
						Int.	Ext.	Int.	Ext.	
1	13258	VO	AFRIC	TO	AO			RU	RU	
1	13300	SF	AMF	TO	AO			AL	RU	
1	13312	SF	AMF	TO	AO			EN	RU	

Àrea:

Sector:

Àmbit:

UE: 115

Num. Frag.	Class.	Def.Fragm.	Tipo.	Tècnica	Pasta	Decoració		Acabats		Observacions
						Int.	Ext.	Int.	Ext.	
1	13300	SF	AMF	TO	AO			AL	RU	
4	60051									

Àrea:

Sector:

Àmbit:

UE: 116

Num. Frag.	Class.	Def.Fragm.	Tipo.	Tècnica	Pasta	Decoració		Acabats		Observacions
						Int.	Ext.	Int.	Ext.	
1	13300	SF	AMF	TO	GO			RU	RU	
1	13400	SF	FIN	TO	GO			RU	RU	
7	60051									